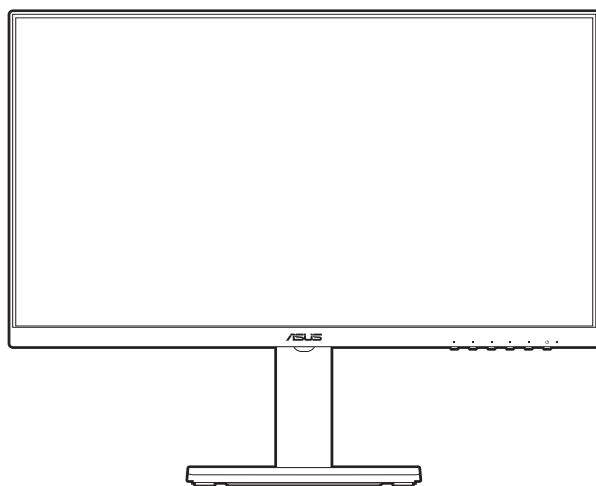


**ASUS®**

**VA24DQFS/VA27DQFS**

**LCD monitor**

*Používateľská  
príručka*



**HDMI™**  
HIGH-DEFINITION MULTIMEDIA INTERFACE

Prvé vydanie

Máj 2024

**Autorské práva © 2024 ASUSTeK COMPUTER INC. Všetky práva vyhradené.**

Žiadna časť tohto návodu (vrátane produktov a softvéru, ktoré sú v ňom opísané) sa nemôže reprodukovať, prenášať, prepisovať, ukladať do vyhľadávacieho systému alebo prekladať do akéhokoľvek jazyka akýmkoľvek spôsobom (okrem uchovávania dokumentácie kupujúcim na účely zálohovania) bez výslovného písomného povolenia spoločnosti ASUSTeK COMPUTER INC. („ASUS“).

Záruka na výrobok alebo servis nebude predĺžená, ak: (1) výrobok je opravený, upravený alebo zamenený tak, že opravu, úpravu alebo zámenu nepovolila spoločnosť ASUS, alebo (2) sériové číslo výrobku sa nedá prečítať, prípadne chýba.

SPOLOČNOSŤ ASUS POSKYTUJE TENTO NÁVOD „AKO JE“ BEZ AKEJKOL'VEK ZÁRUKY, ČI UŽ PRIAMEJ ALEBO ODVODENEJ, OKREM INÉHO ODVODENEJ ZÁRUKY NA OBCHODOVATEĽNOSŤ ČI VHODNOSŤ PRE URČITÝ ÚČEL. SPOLOČNOSŤ ASUS, JEJ VEDÚCI PRACOVNÍCI, ÚRADNÍCI, ZAMESTNANCI ANI ZÁSTUPCOVIA NIE SÚ ZA ŽIADNYCH OKOLNOSTÍ ZODPOVEDNÍ ZA ŽIADNE NÁSLEDNÉ, NÁHODNÉ, NEPRIAME, ZVLÁŠTNE, TRESTNÉ ANI ZA ŽIADNE INÉ ŠKODY (VRÁTANE ALE BEZ OBMEDZENIA NA STRATY NA ZISKU Z OBCHODU, PRERUŠENIA OBCHODU, STRATU OBCHODNÝCH INFORMÁCIÍ ALEBO INÝCH PEŇAŽNÝCH STRÁT), A TO ANI V PRÍPADE, ŽE BOLA SPOLOČNOSŤ ASUS OBOZNÁMENÁ S MOŽNOSŤOU TAKÝCHTO ŠKÔD VYPLYVÁJÚCICH Z NEJAKEJ PORUCHY ALEBO CHYBY V TOMTO NÁVODE ALEBO VÝROBKU.

TECHNICKÉ ÚDAJE A INFORMÁCIE UVEDENÉ V TOMTO NÁVODE SÚ LEN INFORMAČNÉ A MÔŽU SA KEDYKOL'VEK BEZ OZNÁMENIA ZMENIŤ. NIE JE MOŽNÉ ICH POVAŽOVAŤ ZA ZÁVÄZOK SPOLOČNOSTI ASUS. SPOLOČNOSŤ ASUS NENESIE ŽIADNU ZODPOVEDNOSŤ ZA ŽIADNE CHYBY ALEBO NEPRESNOSTI, KTORÉ SA MÔŽU V TOMTO NÁVODE NACHÁDZAŤ, VRÁTANE PRODUKTOV A SOFTVÉRU, KTORÉ SÚ V ňOM OPÍSANÉ.

Názvy výrobkov a spoločností, ktoré sa vyskytujú v tomto návode, môžu byť registrované ochranné známky alebo duševné vlastníctvo príslušných spoločností a používajú sa len na identifikáciu alebo vysvetlenie v prospech vlastníka, bez úmyslu porušovania práv.

# Obsah

Obsah .....	iii
Oznámenia.....	iv
Informácie týkajúce sa bezpečnosti .....	vi
Starostlivosť a čistenie .....	vii
Takeback Services.....	viii
Informácie o výrobku pre energetický štítok EÚ .....	viii
<b>1. kapitola: Predstavenie výrobku</b>	
1.1 Vitajte! .....	1-1
1.2 Obsah balenia.....	1-1
1.3 Predstavenie monitora .....	1-2
1.3.1 Pohľad spredu.....	1-2
1.3.2 Pohľad zozadu .....	1-3
<b>2. kapitola: Inštalácia</b>	
2.1 Montáž ramena/podstavca monitora.....	2-1
2.2 Odpojenie ramena/podstavca (len pre nástenný držiak VESA).....	2-2
2.3 Nastavenie monitora.....	2-3
2.4 Pripojenie káblov .....	2-4
2.5 Zapnutie monitora.....	2-5
<b>3. kapitola: Všeobecné pokyny</b>	
3.1 OSD (Ponuka na obrazovke) .....	3-1
3.1.1 Ako prekonfigurovať.....	3-1
3.1.2 Predstavenie funkcií v ponuke na obrazovke .....	3-2
3.2 Prehľad technických údajov .....	3-10
3.3 Vonkajšie rozmery.....	3-12
3.4 Riešenie problémov (Najčastejšie otázky).....	3-14
3.5 Podporované prevádzkové režimy .....	3-15

# Oznámenia

## Vyhĺasenie Federal Communications Commission

Toto zariadenie vyhovuje článku 15 predpisov FCC. Musí fungovať za týchto dvoch podmienok:

- Toto zariadenie nesmie spôsobovať škodlivé rušenie.
- Toto zariadenie musí absorbovať akékoľvek rušenie, vrátane rušenia, ktoré môže spôsobiť nežiaducu činnosť zariadenia.

Zariadenie bolo otestované a je v súlade s obmedzeniami pre digitálne zariadenie triedy B podľa časti 15 pravidiel komisie FCC. Tieto limity stanovujú podmienky ochrany pred škodlivým rušením v obývaných oblastiach. Toto zariadenie vytvára, používa a môže vyžarovať energiu na rádiových frekvenciách, ktoré pri nevhodnej inštalácii a používaní, ktoré nie je v súlade s pokynmi, môže spôsobovať neželané rušenie rádiovkej komunikácie. Nedá sa však zaručiť, že pri konkrétnej inštalácii nedôjde k rušeniu. Ak toto zariadenie spôsobuje škodlivé rušenie rádiového alebo televízneho príjmu, čo je možné zistiť zapnutím a vypnutím zariadenia, používateľovi sa odporúča pokúsiť sa toto rušenie napraviť jedným alebo viacerými nasledujúcimi opatreniami:

- Zmeňte orientáciu alebo polohu prijímacej antény.
- Zväčšite vzdialenosť medzi zariadením a prijímačom.
- Zapojte zariadenie do zásuvky v inom okruhu, než ktorého súčasťou je zásuvka, do ktorej je zapojený prijímač.
- Obráťte sa na predajcu alebo skúseného rádiového/televízneho technika.



V rámci splnenia súladu s predpismi FCC je potrebné na pripojenie monitora ku grafickej karte používať tienené káble. Zmeny alebo úpravy, ktoré nie sú výslovne schválené stranou zodpovednou za súlad, majú za následok zrušenie oprávnenia na používanie tohto zariadenia.

## Tento výrobok vyhovuje norme ENERGY STAR



ENERGY STAR je spoločný program Americkej agentúry na ochranu životného prostredia a Ministerstva energií Spojených štátov amerických nám všetkým pomáhajú ušetriť peniaze a chrániť životné prostredie prostredníctvom energeticky účinných výrobkov a postupov.

Všetky výrobky spoločnosti ASUS s logom ENERGY STAR vyhovujú norme ENERGY STAR a štandardne je povolená funkcia správy napájania. Monitor a počítač sa automaticky nastavia do režimu spánku po 10 a 30 minútach nečinnosti používateľa. Počítač zobudíte kliknutím tlačidlom myši alebo stlačením ľubovoľného klávesu na klávesnici. Ak potrebujete podrobné informácie o správe napájania a jej výhod pre životné prostredie, navštívte lokalitu <http://www.energystar.gov/powermanagement>. Ak okrem toho potrebujete podrobné informácie o spoločnom programe ENERGY STAR, navštívte <http://www.energystar.gov>.



---

POZNÁMKA: Operačné systémy FreeDOS a Linux NEPODPORUJÚ program Energy Star.

---

### **Vyhlasenie pre kanadský Komunikačný úrad**

Toto digitálne zariadenie neprekračuje limity triedy B pre vyžarovanie rádiového ruchu z digitálnych zariadení, ako sú uvedené v predpisoch o rádiovom rušení vydaných kanadským Komunikačným úradom.

Toto digitálne zariadenie triedy B spĺňa požiadavky kanadskej normy ICES-003.

This Class B digital apparatus meets all requirements of the Canadian Interference - Causing Equipment Regulations.

Cet appareil numérique de la classe B respecte toutes les exigences du Règlement sur le matériel brouilleur du Canada.



## Informácie týkajúce sa bezpečnosti

- Pred inštaláciou monitora si pozorne prečítajte všetku dokumentáciu, ktorá bola priložená.
- V rámci prevencie pred rizikom požiaru alebo úrazu elektrickým prúdom nevystavujte monitor pôsobeniu dažďa ani vlhka.
- Nikdy sa nepokúšajte otvoriť kryt monitora. V monitore je prítomné nebezpečné vysoké napätie, ktoré môže spôsobiť vážny úraz.
- Ak je zdroj napájania poškodený, nepokúšajte sa ho sami opraviť. Obráťte sa na kvalifikovaného servisného technika alebo predajcu.
- Pred použitím výrobku sa uistite, či sú všetky káble správne zapojené a či nie sú napájacie káble poškodené. Ak zistíte nejaké poškodenie, okamžite sa obráťte na predajcu.
- Priečinky a otvory v zadnej a hornej časti krytu sú určené na vetranie. Nezakrývajte tieto otvory. Nikdy nedávajte tento výrobok do blízkosti ohrievačov alebo zdrojov tepla, ak nie je zaistené dostatočné vetranie.
- Monitor musí byť napájaný takým typom napájania, ktorý je uvedený na štítku na výrobku. Ak si nie ste istí typom napájania vo vašej domácnosti, obráťte sa na predajcu alebo na miestnu energetickú spoločnosť.
- Používajte príslušnú napájaciu zástrčku, ktorá zodpovedá miestnym normám napájania.
- Nepreťažujte elektrické zásuvky a predlžovacie káble. Pri preťažení môže dôjsť k požiaru alebo úrazu elektrickým prúdom.
- Nevystavujte prachu, vlhkosti a nadmerným teplotám. Nedávajte monitor na miesta, kde by mohol zmoknúť. Monitor položte na stabilný podklad.
- Počas búrky, prípadne počas dlhodobého nepoužívania odpojte zariadenie. Tým ochránite monitor pred poškodením spôsobeným energetickými výbojmi.
- Do otvorov na kryte nedávajte žiadne predmety ani tam nelejte žiadne tekutiny.
- V rámci zaistenia uspokojivej prevádzky používajte monitor len s počítačmi, ktoré majú príslušné nakonfigurované konektory označené ako 100 – 240 V stried.
- Ak máte nejaké technické problémy s monitorom, obráťte sa na kvalifikovaného servisného technika alebo predajcu.
- Pri úprave ovládania hlasitosti (a tiež aj ekvalizéra) na iné nastavenia než je stredová poloha sa môže zvýšiť výstupné napätie v slúchadlách a teda hladina akustického tlaku.
- Zaisťte, aby bol napájací kábel zapojený do zásuvky s uzemnením.
- Dodávaný napájací adaptér a/alebo napájací kábel sú určené len na použitie s produktom. Nepoužívajte ich s inými výrobkami.



Symbol prečiarknutého odpadkového koša s kolieskami znamená, výrobok (elektrické alebo elektronické zariadenie a gombíková batéria obsahujúca olovo) nesmie byť likvidovaný spolu s domovým odpadom. Overtte si miestne predpisy týkajúce sa likvidácie elektronických výrobkov.

## Starostlivosť a čistenie

- Pred nadvihnutím alebo zmenou polohy monitora je vhodné odpojiť káble a napájaciu šnúru. Pri nastavovaní polohy monitora dodržiavajte správne techniky zdvíhania. Pri zdvíhaní alebo prenášaní držte monitor za hrany. Nezdvíhajte obrazovku za stojan ani kábel.
- Čistenie. Monitor vypnite a odpojte napájací kábel. Povrch monitora čistite mäkkou tkaninou, ktorá nepúšťa vlákna. Odolné škvrny možno vyčistiť navlhčenou handričkou s jemným čistiacim prostriedkom.
- Nečistite prostriedkom obsahujúcim alkohol ani riedidlo. Používajte čistiaci prostriedok určený na monitory. Nikdy nestriekajte čistiaci prostriedok priamo na obrazovku, môže sa dostať do monitora a spôsobiť úraz elektrickým prúdom.

### Na monitore sú normálne nasledujúce príznaky:

- V závislosti od použitého podkladu môžete badať jemne nerovnomerný jas na obrazovke.
- Keď sa niekoľko hodín na monitore zobrazuje rovnaký obraz, po jeho zmene sa môže vyskytovať pozostatok predchádzajúceho obrazu. Obrazovka sa obnoví pomaly, prípadne môžete na niekoľko hodín vypnúť.
- Keď obrazovka stmavne alebo bliká, prípadne už vôbec nefunguje, obráťte sa na predajcu alebo servisné stredisko so žiadosťou o opravu. Neopravujte obrazovku sami!

### Pravidlá používané v tejto príručke



**VAROVANIE:** Informácie týkajúce sa prevencie pred úrazom pri vykonávaní úlohy.



**UPOZORNENIE:** Informácie týkajúce sa prevencie pred poškodením súčastí pri vykonávaní úlohy.



**DÔLEŽITÉ UPOZORNENIE:** Informácie, ktoré MUSIA byť pri vykonávaní úlohy dodržané.



**POZNÁMKA:** Tipy a ďalšie informácie, ktoré sú nápomocné pri vykonávaní úlohy.

## Kde nájdete ďalšie informácie

Ďalšie informácie a aktualizácie k výrobku a softvéru nájdete na nasledujúcich miestach.

### 1. Webové stránky spoločnosti ASUS

Celosvetová webová stránka spoločnosti ASUS poskytuje aktualizované informácie o hardvérových a softvérových produktoch ASUS. Pozrite stránku <http://www.asus.com>.

### 2. Voliteľná dokumentácia

K výrobku môže byť priložená voliteľná dokumentácia, ktorú mohol pridať predajca. Tieto dokumenty nie sú súčasťou štandardného balenia.

### 3. Čo je Blikanie

[https://www.asus.com/Microsite/display/eye\\_care\\_technology/](https://www.asus.com/Microsite/display/eye_care_technology/)

## Takeback Services

ASUS recycling and takeback programs come from our commitment to the highest standards for protecting our environment. We believe in providing solutions for our customers to be able to responsibly recycle our products, batteries and other components as well as the packaging materials.

Please go to <http://csr.asus.com/english/Takeback.htm> for detail recycling information in different region.

## Informácie o výrobku pre energetický štítok EÚ

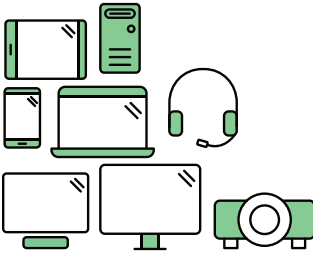


VA24DQFS



VA27DQFS





## Say hello to a more sustainable product

IT products are associated with a wide range of sustainability risks throughout their life cycle. Human rights violations are common in the factories. Harmful substances are used both in products and their manufacture. Products can often have a short lifespan because of poor ergonomics, low quality and when they are not able to be repaired or upgraded.

**This product is a better choice.** It meets all the criteria in TCO Certified, the world's most comprehensive sustainability certification for IT products. Thank you for making a responsible product choice, that help drive progress towards a more sustainable future!

Criteria in TCO Certified have a life-cycle perspective and balance environmental and social responsibility. Conformity is verified by independent and approved verifiers that specialize in IT products, social responsibility or other sustainability issues. Verification is done both before and after the certificate is issued, covering the entire validity period. The process also includes ensuring that corrective actions are implemented in all cases of factory non-conformities. And last but not least, to make sure that the certification and independent verification is accurate, both TCO Certified and the verifiers are reviewed regularly.

### Want to know more?

Read information about TCO Certified, full criteria documents, news and updates at [tcocertified.com](https://www.tcocertified.com). On the website you'll also find our Product Finder, which presents a complete, searchable listing of certified products.



## 1.1 Vitajte!

Ďakujeme, že ste si zakúpili LCD monitor ASUS®!

Najnovší širokouhlý LCD monitor od spoločnosti ASUS poskytuje širšie, jasnejšie a krištáľovo čisté zobrazenie a okrem toho je vybavený funkciami, ktoré vylepšujú pozeranie.

S týmito funkciami si môžete vychutnať praktické a lahodné vizuálne zážitky, ktoré vám monitor prináša!

## 1.2 Obsah balenia

Skontrolujte, či sú v balení nasledujúce položky:

- ✓ LCD monitor
- ✓ Podstavec monitora
- ✓ Stručná úvodná príručka
- ✓ Záručný list
- ✓ Napájací kábel
- ✓ Kábel HDMI (voliteľný)
- ✓ Kábel DisplayPort (voliteľný)
- ✓ Kábel VGA (voliteľný)
- ✓ Audio kábel (voliteľný)
- ✓ Kábel USB (voliteľný)
- ✓ Skrutkovač v tvare L (voliteľný)
- ✓ 4 skrutky
- ✓ Nálepky pre držiak na telefón



---

Ak je niektorá hore uvedená položka poškodená, prípadne chýba, okamžite sa obráťte na svojho predajcu.

---



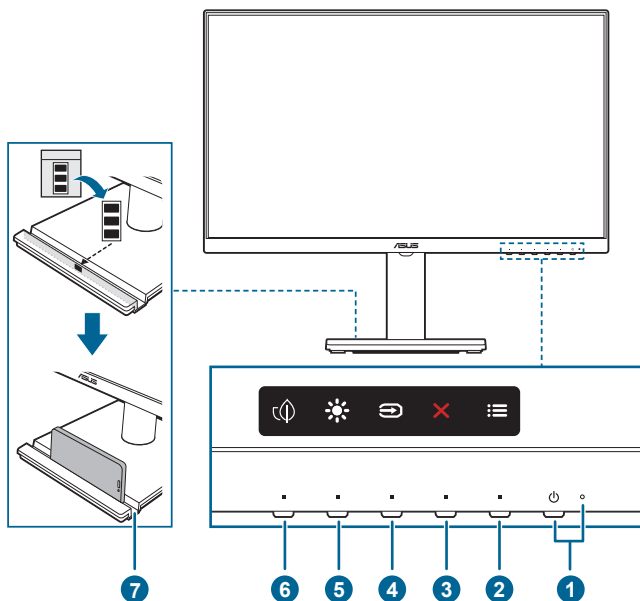
---

Ak potrebujete vymeniť napájací kábel alebo pripájacie káble, obráťte sa na zákaznícku službu spoločnosti ASUS.

---

## 1.3 Predstavenie monitora

### 1.3.1 Pohľad spredu



#### 1. Tlačidlo/indikátor napájania

- Slúži na zapnutie/vypnutie monitora.
- Význam farieb indikátora napájania je uvedený v tabuľke.




Stav	Popis
Biely	Zapnuté
Jantárová	Pohotovostný režim
Vypnúť	Vypnúť

#### 2. ☰ Tlačidlo ponuky:

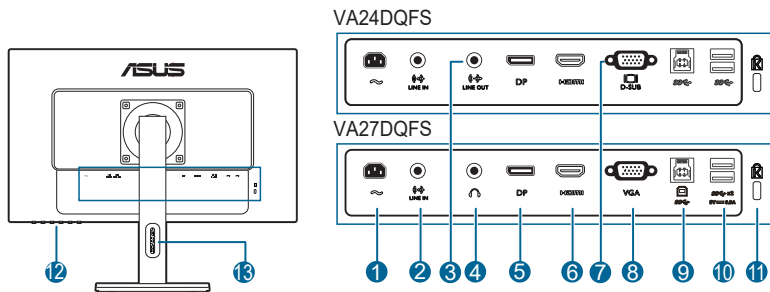
- Keď je ponuka na obrazovke vypnutá, stlačením tohto tlačidla ju zapnete.
- Otvára ponuku na obrazovke.
- Stlačením a podržaním po dobu 5 sekúnd zapína a vypína funkciu Key Lock (Zámku tlačidiel).

#### 3. ✕ Tlačidlo zatvorenia:

- Keď je ponuka na obrazovke vypnutá, stlačením tohto tlačidla ju zobrazíte.
- Zatvára ponuku na obrazovke.

4.  Tlačidlo Výber vstupu:
  - Keď je ponuka na obrazovke vypnutá, stlačením tohto tlačidla ju zobrazíte.
  - Slúži na voľbu dostupného zdroja vstupu.
5.  Klávesová skratka **1**
  - Keď je ponuka na obrazovke vypnutá, stlačením tohto tlačidla ju zobrazíte.
  - Predvolené: Klávesová skratka pre Brightness (Jas)
  - Ak chcete zmeniť funkciu klávesovej skratky, prejdite do ponuky Shortcut (Klávesová skratka) > Shortcut 1 (Klávesová skratka 1).
6.  Klávesová skratka **2**
  - Keď je ponuka na obrazovke vypnutá, stlačením tohto tlačidla ju zobrazíte.
  - Predvolené: Klávesová skratka pre Energy Saving (Úspora energie)
  - Ak chcete zmeniť funkciu klávesovej skratky, prejdite do ponuky Shortcut (Klávesová skratka) > Shortcut 2 (Klávesová skratka 2).
7. Držiak na telefón
  - VA24DQFS: Veľkosť držiaka na telefón je 14,3 x 212,0 mm. Uistite sa, že zariadenie zapadá do drážky.
  - VA27DQFS: Veľkosť držiaka na telefón je 14,3 x 227,9 mm. Uistite sa, že zariadenie zapadá do drážky.
  - Nálepky pre držiak na telefón môžete prilepiť na vnútornú stranu prednej strany drážky, aby ste ochránili zariadenie.

### 1.3.2 Pohľad zozadu



1. **Port vstupu AC.** Do tohto portu sa zapája napájací kábel.
2. **Vstupný port.** K tomuto portu sa pomocou audio kábla pripája zdroj zvuku z PC.

3. **Výstupný port.** Tento port je dostupný len, keď je zapojený kábel HDMI/DisplayPort.
4. **Konektor na slúchadlá.** Tento port je k dispozícii len vtedy, ak je pripojený kábel rozhrania HDMI/DisplayPort.
5. **DisplayPort.** Tento port slúži na pripojenie zariadenia kompatibilného s rozhraním DisplayPort.
6. **Port HDMI.** Tento port slúži na pripojenie zariadenia kompatibilného s rozhraním HDMI.
7. **Port D-SUB.** Tento 15 kolíkový port slúži na pripojenie VGA z PC.
8. **Port VGA.** Tento 15 kolíkový port slúži na pripojenie VGA z PC.
9. **USB 3.2 Gen 1 typu B.** Tento port slúži na pripojenie pomocou USB upstream kábla. Pripojenie aktivuje porty USB porty na monitore.
10. **USB 3.2 Gen 1 typu A.** Tieto porty slúžia na pripojenie USB zariadení, ako je USB klávesnica/myš, USB kľúč a pod.
11. **Zásuvka na zámok Kensington.**
12. **Ovládacie tlačidlá.**
13. **Štrbina na usporiadanie káblov.**

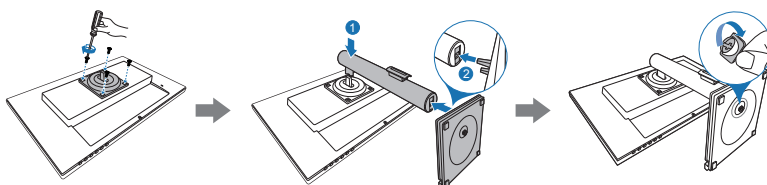
## 2.1 Montáž ramena/podstavca monitora

Montáž podstavca monitora:

1. Monitor máte položený na stole obrazovkou nadol.
2. Umiestnite dosku závesu ramena na zadnú stranu monitora a dotiahnite skrutky (pre vybrané modely).
3. Zasuňte rameno do dosky závesu a pripevnite základňu do ramena, pričom sa uistite, že jazýček na základni zapadá do drážky na ramene.
4. Základňu upevnite k ramenu dodanými skrutkami.



Odporúčame zakryť povrch stola mäkkou látkou, aby sa monitor nepoškodil.



(Pre vybrané modely)



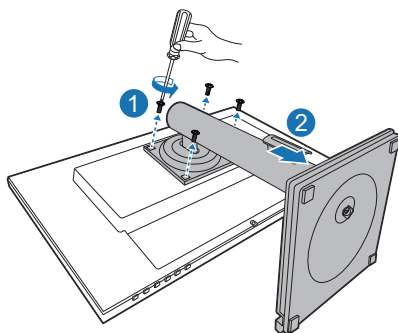
Veľkosť skrutky závesu: M4 x 8 mm.

## 2.2 Odpojenie ramena/podstavca (len pre nástenný držiak VESA)

Odpojiteľné rameno/podstavec tohto monitora je špeciálne navrhnuté pre nástenný držiak VESA.

Odpojenie ramena/podstavca:

1. Monitor položte prednou časťou na stôl.
2. Skrutky na závese vyberte pomocou skrutkovača a potom vyberte záves.



Odporúčame zakryť povrch stola mäkkou látkou, aby sa monitor nepoškodil.

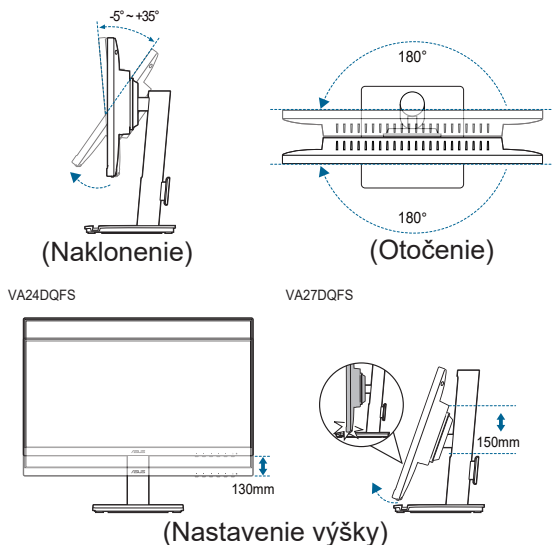


- Súprava nástenného držiaka VESA (120 x 120 mm) sa kupuje samostatne.
- Používajte len nástennú konzolu zo zoznamu UL s minimálnou nosnosťou 22,7kg (veľkosť skrutky: M4 x 10 mm).



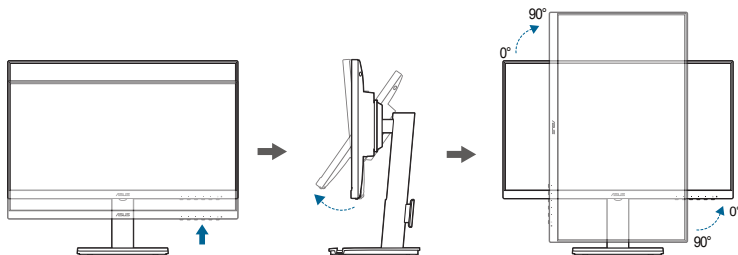
## 2.3 Nastavenie monitora

- Na optimálne pozeranie odporúčame, aby ste sa na monitor pozreli spredu, potom nastavte monitor do takého uhla, ktorý je pre vás najpohodlnejší.
- Keď meníte uhol monitora, podržte ho za stojan, aby monitor náhodou nespadol.
- Odporúčaný uhol nastavenia je  $+35^\circ$  až  $-5^\circ$  (pre sklon)/ $+45^\circ$  až  $-45^\circ$  (pre otáčanie)/VA24DQFS: 130 mm (na nastavenie výšky)/VA27DQFS: 150 mm (na nastavenie výšky)/ $\pm 90^\circ$  (pre zobrazenie na výšku).



### Otáčanie monitora

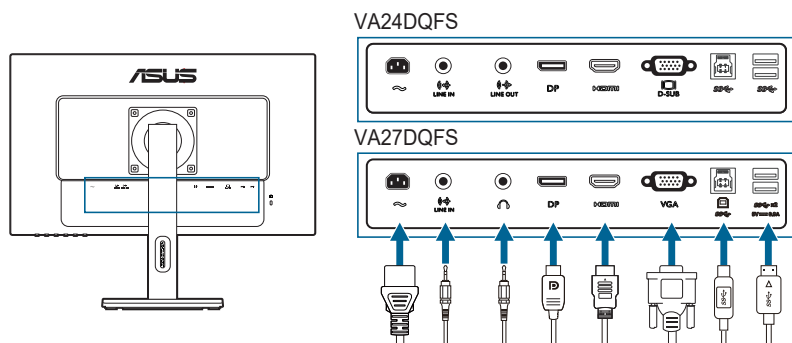
1. Zdvihnite monitor do najvyššej polohy.
2. Skloňte monitor do maximálneho uhla.
3. Otáčajte monitorom v smere pohybu hodinových ručičiek alebo proti smeru pohybu hodinových ručičiek do potrebného uhla.



Je bežné, pokiaľ sa monitor počas nastavenia uhla sledovania mierne trasie.

## 2.4 Pripojenie káblov

Pripojte káble podľa nasledujúcich pokynov:



- **Pripojenie napájacieho kábla:** Zapojte pevne jeden koniec napájacieho kábla do portu vstupu AC, druhý koniec zapojte do elektrickej zásuvky.
- **Pripojenie kábla rozhrania VGA/HDMI/DisplayPort:**
  - a. Zapojte jeden koniec kábla rozhrania VGA/HDMI/DisplayPort do konektora VGA/HDMI/DisplayPort na monitore.
  - b. Zapojte druhý koniec kábla rozhrania VGA/HDMI/DisplayPort do konektora VGA/HDMI/DisplayPort na počítači.
  - c. Pre zaistenie konektora VGA dotiahnite dve skrutky.
- **Pripojenie audio kábla:** pripojte jeden koniec audio kábla do vstupného portu monitora a druhý koniec pripojte do výstupného audio portu na počítači.
- **Používanie slúchadiel:** zapojte audio kábel do konektora slúchadiel alebo linkového výstupu na monitore.



Keď sú tieto káble zapojené, môžete vybrať požadovaný signál v položke Input Select (Výber vstupu) v ponuke na obrazovke.





Ak potrebujete vymeniť napájací kábel alebo pripájacie káble, obráťte sa na zákaznícku službu spoločnosti ASUS.

- **Používanie portov USB 3.2 Gen 1:**
  - » Upstream: Vezmite kábel USB a pripojte menší koniec (typ B) upstreamového kábla USB k upstreamovému USB portu monitora a väčší koniec (typ A) k portu USB počítača. Uistite sa, že je v počítači nainštalovaná najnovšia verzia operačného systému Windows 10/ Windows 11. Umožní to fungovanie portov USB na monitore.

- » Downstream: Zapojte kábel USB typu A zariadenia do konektora USB typu A na monitore.

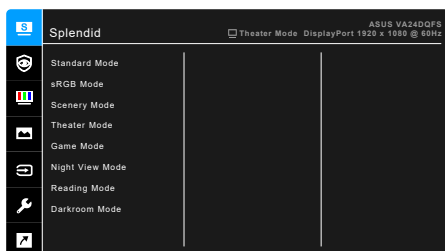
## 2.5 Zapnutie monitora

Stlačte tlačidlo napájania . Umiestnenie tlačidla napájania nájdete na strane 1-2. Indikátor napájania  sa rozsvieti nabiele, čo znamená, že je monitor ZAPNUTÝ.



## 3.1 OSD (Ponuka na obrazovke)

### 3.1.1 Ako prekonfigurovať

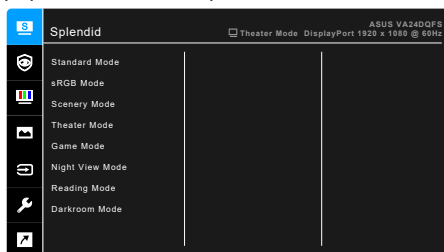


1. Stlačením ktoréhokoľvek tlačidla (okrem tlačidla napájania) zobrazíte ponuku na obrazovke.
2. Stlačením tlačidla Ponuka ☰ aktivujete ponuku na obrazovke.
3. Stláčaním tlačidiel podľa znázornenia na obrazovke prechádzate funkciami. Zvýraznite požadovanú funkciu a stlačením tlačidla ✓ ju aktivujte. Ak má vybraná funkcia podponuku, opätovným stlačením tlačidla ▼ a ▲ prechádzate funkciami v podponuke. Zvýraznite požadovanú funkciu podponuky a stlačením tlačidla ✓ ju aktivujte.
4. Stlačením tlačidla ▼ a ▲ zmeníte nastavenie vybranej funkcie.
5. Ak chcete skončiť a uložiť ponuku na obrazovke, opakovane stláčajte tlačidlo ↻ alebo ✕, kým ponuka na obrazovke nezmizne. Ak chcete nastaviť ďalšie funkcie, opakujte kroky 1 až 4.

## 3.1.2 Predstavenie funkcií v ponuke na obrazovke

### 1. Splendid

Táto funkcia obsahuje 8 podfunkcií, ktoré môžete podľa potreby vybrať. Jednotlivé režimy majú voľbu Obnoviť, ktorá umožňuje uchovať vaše nastavenie, prípadne sa vrátiť do predvoleného režimu.



- **Standard Mode (Štandardný režim):** Najlepšia voľba pre úpravu dokumentov s funkciou Vylepšenie videa Splendid.



---

Štandardný režim spĺňa požiadavky programu Energy Star®.

---

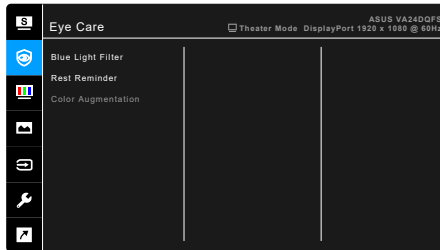
- **sRGB Mode (Režim sRGB):** Najlepšia voľba pre zobrazovanie fotografií a obrázkov z počítačov.
- **Scenery Mode (Režim Scenéria):** Najlepšia voľba pre zobrazovanie fotografií scenérie s funkciou Vylepšenie videa Splendid.
- **Theater Mode (Režim Kino):** Najlepšia voľba pre filmy s funkciou Vylepšenie videa Splendid.
- **Game Mode (Režim Hra):** Najlepšia voľba pre hranie hier s funkciou Vylepšenie videa Splendid.
- **Night View Mode (Nočný režim):** Najlepšia voľba pre hry alebo filmy s tmavými scénami s funkciou Vylepšenie videa Splendid.
- **Reading Mode (Režim čítania):** Najlepšia voľba pre čítanie kníh.
- **Darkroom Mode (Režim tmavej miestnosti):** Najlepšia voľba pre prostredie so slabým osvetlením.



- V Standard mode (Štandardný režim) sa nedajú konfigurovať nasledujúce funkcie: **Saturation (Nasýtenie), ASCR.**
  - V sRGB mode (Režime sRGB) sa nedajú konfigurovať nasledujúce funkcie: **Brightness (Jas), Contrast (Kontrast), Saturation (Sýtosť), Color Temp. (Teplota farieb), ASCR.**
  - V Reading mode (Režim čítania) sa nedajú konfigurovať nasledujúce funkcie: **Contrast (Kontrast), Saturation (Nasýtenie), Color Temp. (Teplota farieb), ASCR.**
-

## 2. Eye Care

V tejto funkcii môžete upraviť nastavenia týkajúce sa lepšej ochrany očí.



- **Blue Light Filter (Filter modrého svetla):** V tejto funkcii môžete nastaviť úroveň filtrovania modrého svetla od 0 do **maxima**.
  - \* 0: Žiadna zmena.
  - \* **Max (Max.):** Čím vyššia úroveň, tým menej modrého svetla sa rozptyľuje. Keď je funkcia Blue Light Filter (Filter modrého svetla) aktivovaná, automaticky sa importujú predvolené nastavenia **Standard Mode (Štandardný režim)**. Okrem maximálnej úrovne môže používateľ Brightness (Jas) konfigurovať. **MAX** je optimalizované nastavenie. Je v súlade s certifikátom TÜV Low Blue Light (Software Solution) (Nízka úroveň modrého svetla (softvérové riešenie)).



Ak chcete zmierniť únavu zraku, pozrite nasledujúce:

- Pri dlhšej práci by sa mali používatelia občas pozerat' inam. Odporúča sa dávať si krátke prestávky (najmenej 5 minút) zhruba po 1 hodine nepretržitej práce na počítači. Krátke a časté prestávky sú účinnejšie než jedna dlhšia prestávka.
- Ak chcete minimalizovať únavu zraku a vysušanie očí, mali by ste sa pravidelne pozrieť na predmety, ktoré sú ďalej.
- Cvičenie očí pomáha znížiť únavu zraku. Tieto cvičenia často opakujte. Ak únavu zraku pretrvávajú, obráťte sa na lekára. Cvičenie očí: (1) Opakovane sa pozerajte hore a dole. (2) Pomaly zatvárajte oči. (3) Pozerajte do uhlopriečky.
- Vysokoenergetické modré svetlo môže spôsobiť únavu zraku a AMD (Vekom podmienená makulárna degenerácia). Filter modrého svetla znižuje o 70 % (max.) škodlivé modré svetlo, aby nedochádzalo k syndrómu počítačového zraku CVS (Computer Vision Syndrome), keď používateľ upraví filter modrého svetla na maximálnu úroveň.

- **Rest Reminder (Prestávka):** Táto funkcia poskytuje pripomenutie prestávky v závislosti od toho, ako nastavíte svoj pracovný čas. Ak napríklad nastavíte 30-minútový pracovný čas, v ľavom hornom rohu počítača na po uplynutí tejto doby na 5 sekúnd objaví kontextové pripomenutie. Stlačením ľubovoľného tlačidla sa toto pripomenutie ponuky na obrazovke stratí.



Keď je táto funkcia aktivovaná, nie sú k dispozícii tieto funkcie: **GamePlus**, **QuickFit**.

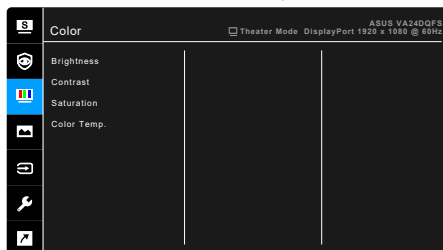
- **Color Augmentation (Zlepšenie farieb):** rozsah vylepšenia farieb je od 0 do 100.



Táto funkcia nie je k dispozícii, keď je v ponuke **Splendid** zvolená možnosť **sRGB Mode (Režim sRGB)**.

### 3. Color (Farba)

V tejto ponuke nastavte požadované farby.

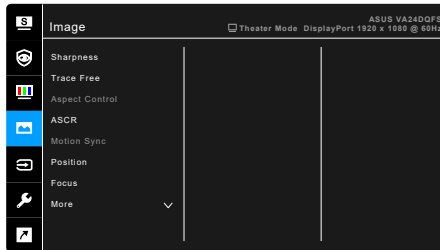


- **Brightness (Jas):** Rozsah nastavenia je od 0 do 100.
- **Contrast (Kontrast):** Rozsah nastavenia je od 0 do 100.
- **Saturation (Nasýtenie):** Rozsah nastavenia je od 0 do 100.
- **Color Temp. (Teplota farieb):** Obsahuje 4 režimy – Cool (Chladné), Normal (Normálne), Warm (Teplé) a User Mode (Používateľský režim).



#### 4. Image (Obraz)

V tejto ponuke sa nastavujú položky týkajúce sa obrazu.



- **Sharpness (Ostrosť):** Rozsah nastavenia je od 0 do 100.
- **Trace Free:** Nastavenie doby odozvy monitora.
- **Aspect Control (Ovládanie pomeru strán):** Nastavenie pomeru strán na **Full (Úplný)** alebo **1:1 Ratio (Pomer strán 1:1)**.
- **ASCR:** Zapnutie a vypnutie funkcie ASCR (ASUS Smart Contrast Ratio).
- **Motion Sync (Synchronizácia pohybu):** Ponúka čistejší režim počas zobrazovania pohyblivých obrazov. Majte na pamäti, že táto funkcia je k dispozícii len pri obnovovacej frekvencii 100Hz. Obsahuje dva režimy: **Normal Mode (Normálny režim)** a **Advanced Mode (Rpzšírený režim)**, ktorý dokáže poskytovať rozličné efekty.



- 
- Keď je táto funkcia povolená, systém automaticky zníži úroveň jasů.
  - Ak je aktívna funkcia Adaptive-Sync, funkcia Motion Sync (Synchronizácia pohybu) nie je aktívna.
- 

- **Position (Poloha) (dostupné len pre vstup VGA):** nastavuje horizontálnu (H-Position (Horizontálna poloha)) a vertikálnu polohu (V-Position (Vertikálna poloha)) obrazu. Rozsah nastavenia je od 0 do 100.
- **Focus (Zaostrenie) (dostupné len pre vstup VGA):** znižuje šum horizontálnych riadkov a šum vertikálnych riadkov obrazu samostatným nastavením fázy (Phase) a synchronizácie (Clock). Rozsah nastavenia je od 0 do 100.



- 
- Phase (Fáza) nastavuje fázu signálu pre synchronizáciu pixlov. Pri nesprávnom nastavení fázy sa v rámci obrazovky zobrazia horizontálne rušenia.
  - Clock (Synchronizácia) (frekvencia pixlov) nastavuje počet pixlov snímaných pri jednom horizontálnom pohybe. Ak frekvencia nie je správna, na obrazovke sa zobrazia vertikálne pruhy a obraz nebude proporcionálny.
-

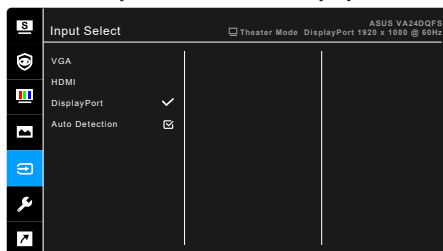
- **Auto Adjust. (Automatické nastavenie):** Automaticky nastavuje optimalizovanú polohu, synchronizáciu a fázu obrazu (len pre režim VGA).
- **Adaptive-Sync:** Umožňuje na grafickom zdroji podporujúcom funkciu Adaptive-Sync\* dynamické nastavenie obnovovacej frekvencie založené na frekvencii snímkov typického obsahu pre účinný výkon a virtuálnu aktualizáciu obrazu s nízkou latenciou bez zasekávania.



\* Funkcia Adaptive-Sync môže byť aktivovaná len v rozsahu 48 až 100Hz.  
 \* Informácie o podporovaných grafických procesoroch, minimálnych požiadavkách na PC a ovládačoch vám poskytnú výrobcovia grafických procesorov.

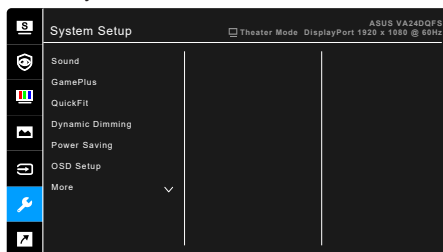
## 5. Input Select (Výber vstupu)

V tejto funkcii si môžete vybrať požadovaný vstupný zdroj alebo sa rozhodnúť, či chcete, aby monitor automaticky vyhľadával vstupné zdroje.



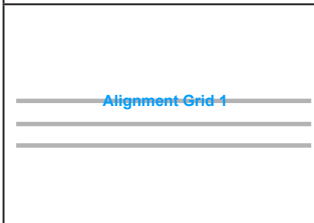
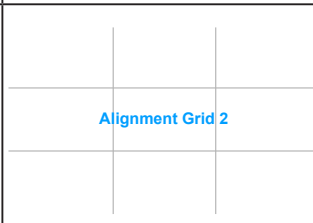
## 6. System Setup (Nastavenie systému)

Umožňuje nastaviť systém.

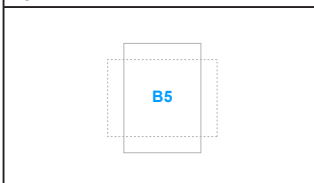
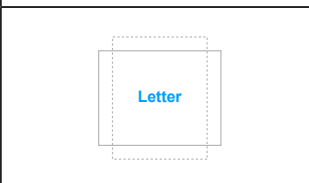
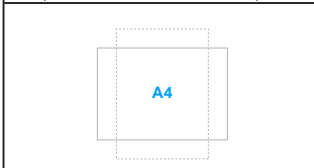


- **Sound (Zvuk):**
  - \* **Volume (Hlasitosť):** Rozsah nastavenia je od 0 do 100.
  - \* **Mute (Stlmiť):** Zapína a vypína zvuk monitora.
  - \* **Source (Zdroj):** Tu sa rozhoduje, z ktorého zdroja vychádza zvuk monitora.

- **GamePlus:** Funkcia GamePlus poskytuje súpravu nástrojov a vytvára lepšie herné prostredie pre používateľov pri hraní rozličných typov hier.
  - \* **Crosshair (Križ):** Križ so 6 rozličnými možnosťami vám umožní vybrať si tú, ktorá najviac zodpovedá hre, ktorú hráte.
  - \* **Timer (Časovač):** Časovač môžete umiestniť do ľavého horného rohu obrazovky, aby ste mohli sledovať herný čas.
  - \* **FPS Counter (Počítadlo FPS):** Počítadlo FPS (snímky za sekundu) vám dáva vedieť, ako plynule hra beží.
  - \* **Display Alignment (Zarovnanie obrazovky):** Funkcia Zarovnanie obrazovky zobrazuje štyri zarovnávacie čiary na štyroch bokoch obrazovky. Slúži ako jednoduchý a praktický nástroj na výborné zarovnanie viacerých monitorov.
- **QuickFit:** Môžete mať priamo na obrazovke ukážku vzhľadu dokumentu alebo fotografie bez tlaču testovacích kópií.
  - \* **Alignment:** Slúži návrhárom a používateľom na usporiadanie obsahu a rozloženia na stránke a dosiahnutie jednotného vzhľadu a dojmu.

Mriežka zarovnania 1	Mriežka zarovnania 2
	

- \* **Paper size:** Môžete na obrazovke prezerať dokumenty v skutočnej veľkosti.

B5	Letter
	
A4 (len model VA27DQFS)	
	

- \* **Photo:** Rozličné zobrazené skutočné veľkosti fotografií poskytujú fotografom a ďalším používateľom presné zobrazovanie a úpravy ich fotografií v skutočnej veľkosti na obrazovke.

Fotografia 4x6, 3x5, 2x2	Fotografia 8x10, 5x7

- **Dynamic Dimming (Dynamické stmovanie):** Synchronizuje sa s obsahom, pričom mení kontrast, aby sa vykonalo dynamické stmovanie podsvietenia.



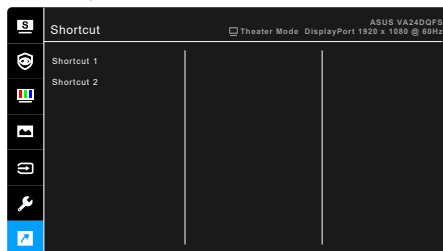
Keď je táto funkcia aktivovaná, nasledujúce funkcie budú deaktivované: **Blue Light Filter (Filter modrého svetla)**, **ASCR, Aspect Control (Nastavenie pomeru strán)**.

- **Power Saving (Úspora energie):** Znižuje spotrebu energie. Predvolené nastavenie je „**Deep Level**“ (**Hlboká úroveň**). Keď je zvolená možnosť „**Deep Level**“ (**Hlboká úroveň**), maximálna hodnota jasu je pevná a režim **Splendid** je pevný s voľbou „**Standard Mode**“ (**Štandardný režim**).
- **OSD Setup (Nastavenie OSD):**
  - \* Upravuje časový limit zobrazovania ponuky OSD od 10 do 120 sekúnd.
  - \* Funkcia DDC/CI je vždy zapnutá.
  - \* Upravuje pozadie ponuky na obrazovke od nepriehľadnej po priehľadnú.
- **Language (Jazyk):** Na výber je 23 jazykov: angličtina, francúzština, nemčina, taliančina, španielčina, holandčina, portugálčina, ruština, čeština, chorvátčina, poľština, rumunčina, maďarčina, turečtina, zjednodušená čínština, tradičná čínština, japončina, kórejčina, thajčina, indonézština, perzština, ukrajinčina, vietnamčina.
- **DisplayWidget Center (Centrum miniaplikácií displeja):** Zobrazí QR kód, pomocou ktorého získate prístup k informáciám o ASUS DisplayWidget Center.
- **Key Lock (Zámok tlačidiel):** Ak chcete vypnúť všetky tlačidlá funkcií. Stlačením druhého tlačidla sprava a podržaním po dobu päť sekúnd zrušíte funkciu uzamknutia tlačidiel.
- **Information (Informácie):** Zobrazuje informácie o monitore.
- **Power Indicator (Indikátor napájania):** Zapnutie a vypnutie LED indikátora napájania.

- **Power Key Lock (Uzamknutie tlačidla napájania):** Povolenie alebo zakázanie tlačidla napájania.
- **All Reset (Obnoviť všetko):** Ak vyberiete možnosť „Yes“ (Áno), obnovíte predvolené nastavenia.

## 7. Shortcut (Klávesová skratka)

Určenie funkcií pre tlačidlá Shortcut 1 (Klávesová skratka 1) a Shortcut 2 (Klávesová skratka 2).



- **Shortcut 1 (Klávesová skratka 1)/Shortcut 2 (Klávesová skratka 2):** Vyber funkcie pre tlačidlá Klávesová skratka 1 a Klávesová skratka 2.




---

Keď je určitá funkcia zvolená alebo aktivovaná, vaša klávesová skratka ju nemusí podporovať. Dostupné voľby funkcie pre klávesovú skratku: **Blue Light Filter (Filter modrého svetla), Splendid (Veľkolepý), Brightness (Jas), Contrast (Kontrast), Color Temp. (Teplota farieb), Volume (Hlasitosť), QuickFit, GamePlus, Rest Reminder (Pripomenka odpočinku), Color Augmentation (Rozšírenie farieb), Energy Saving (Úspora energie).**

---

## 3.2 Prehľad technických údajov

Typ obrazovky	TFT LCD
Veľkosť obrazovky	VA24DQFS: 23,8-palcová (16:9, 60,45 cm) širokouhlá obrazovka VA27DQFS: 27-palcová (16:9, 68,5 cm) širokouhlá obrazovka
Maximálne rozlíšenie	1920 x 1080
Odstup pixelov	VA24DQFS: 0,2745 mm VA27DQFS: 0,311 mm
Jas (typicky)	300 cd/m <sup>2</sup>
Pomer kontrastu (typicky)	1000:1
Pomer kontrastu (max.)	100.000.000:1 (s aktivovanou funkciou ASCR)
Zobrazovací uhol (vodorovne/zvisle) CR > 10	178°/178°
Počet zobrazovaných farieb	16,7 M
Čas odozvy	5 ms (zo sivej na sivú), 1 ms MPRT
Vylepšenie videa Splendid	Áno
Výber Splendid	8 predvolených video režimov
Automatická úprava	Nie
Výber teploty farieb	4 teploty farieb
Analógový vstup	D-sub
Digitálny vstup	HDMI v1.4, DisplayPort v1.2
Konektor na slúchadlá	Áno
Vstup zvuku	Áno
Reproduktor (zabudovaný)	2 x 2 W stereo, RMS
Port USB 3.2 Gen 1	1 x USB 3.2 Gen 1 typu B (upstream) 2 x USB 3.2 Gen 1 typu A (downstream)
Farby	Čierne
LED indikátor napájania	Biely (zapnuté)/Jantárová (pohotovostný režim)
Sklon	-5°~+35°
Čap	+/-90°
Natočenie	+/-180°
Nastavenie výšky	VA24DQFS: 130 mm VA27DQFS: 150 mm
Zámok typu Kensington	Áno
Vstupné striedavé napätie	Striedavé: 100~240 V
Spotreba energie	VA24DQFS: Zapnuté: < 11 W** (typicky, pohotovostný režim): < 0,5 W (typicky), vypnuté: < 0,3 W VA27DQFS: Zapnuté: < 13 W** (typicky, pohotovostný režim): < 0,5 W (typicky), vypnuté: < 0,3 W
Teplota (prevádzková)	0°C až 40°C
Teplota (mimoprevádzková)	-20°C až +60°C

<b>Rozmery (Š x V x H)</b>	<p>VA24DQFS:  539,7 x 341,4 x 211,2 mm (so stojanom, najnižšia)  539,7 x 457 x 211,2 mm (so stojanom, najvyššia)  539,70 x 325,05 x 54,05 mm (bez stojana)  668 x 137 x 416 mm (štandardné balenie)</p> <p>VA27DQFS:  611,9 x 383,4 x 224 mm (so stojanom, najnižšia)  611,9 x 528,5 x 224 mm (so stojanom, najvyššia)  611,9 x 364,71 x 53,94 mm (bez stojana)  729 x 150 x 445 mm (štandardné balenie)</p>
<b>Hmotnosť (približná)</b>	<p>VA24DQFS:  3,35 kg (netto bez stojana); 5,1 kg (netto so stojanom); 7,6 kg (brutto)</p> <p>VA27DQFS:  3,75 kg (netto bez stojana); 5,8 kg (netto so stojanom); 8,8 kg (brutto)</p>
<b>Podpora viacerých jazykov</b>	<p>23 jazykov (angličtina, francúzština, nemčina, taliančina, španielčina, holandčina, portugalčina, ruština, čeština, chorváčtina, poľština, rumunčina, maďarčina, turečtina, zjednodušená čínština, tradičná čínština, japončina, kórejčina, thajčina, indonézština, perzština, ukrajinčina, vietnamčina)</p>
<b>Príslušenstvo</b>	<p>Stručná úvodná príručka, záručný list, napájací kábel, kábel HDMI (voliteľný), kábel DisplayPort (voliteľný), kábel VGA (voliteľný), audio kábel (voliteľný), kábel USB (voliteľný), skrutkovač v tvare L (voliteľný), 4 skrutky, nálepky pre držiaka na telefón</p>
<b>Súlad a normy</b>	<p>cTUVus, FCC, ICES-3, EPEAT GOLD, CB, CE, ErP, WEEE, Energetický štítok EÚ, ISO 9241-307, UkrSEPRO, Doc Ukrajinská energetika, CU, EAEU RoHs, CCC, Čínsky energetický štítok, BSMI, RCM, MEPS, VCCI, PSE, PC Recycle, J-MOSS, KC, KCC, SDoC, Energy Star 8.0, TCO 9.0, RoHs, CEC, TÜV bez blikania, TÜV s nízkou úrovňou modrého svetla, SIOC, Windows 10 a 11 WHQL</p>

\*Technické údaje sa môžu zmeniť bez predchádzajúceho oznámenia.

\*\*Meranie jasu obrazovky 200 nitov bez pripojenia zvuku/USB/čítačky kariet.

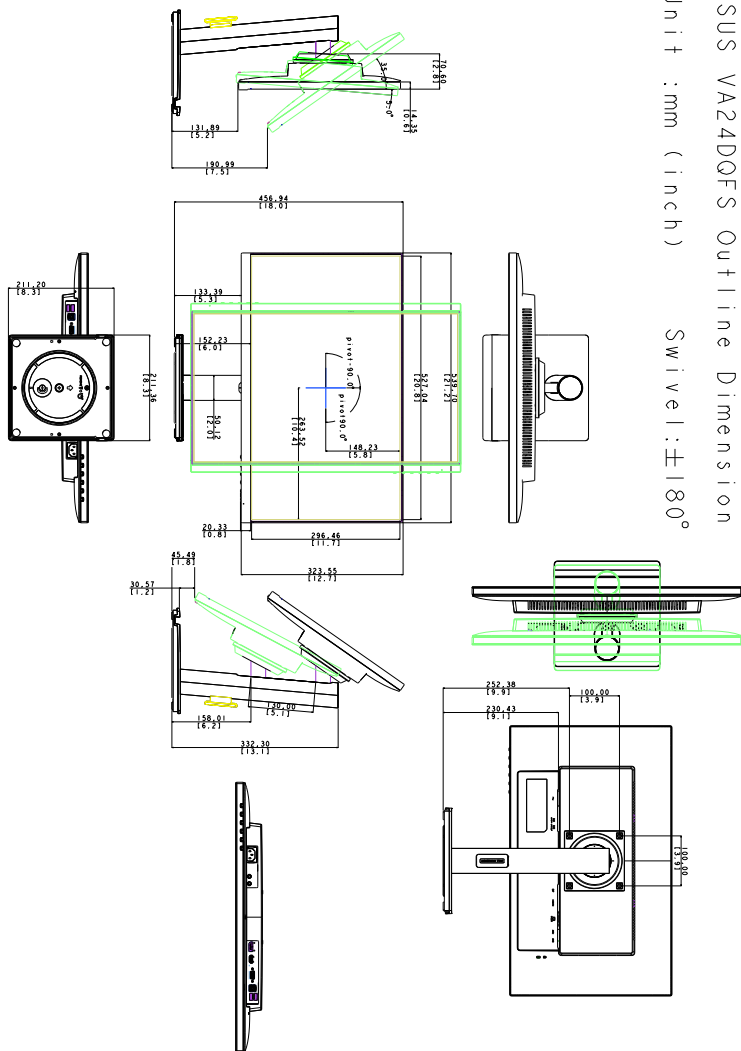
### 3.3 Vonkajšie rozmery

#### VA24DQFS

ASUS VA24DQFS Outline Dimension

\* Unit : mm (inch)


Swivel : ±180°







## 3.4 Riešenie problémov (Najčastejšie otázky)

Problém	Možné riešenie
LED indikátor napájania nie je ZAPNUTÝ	<ul style="list-style-type: none"><li>• Stlačením tlačidla  skontrolujte, či je monitor ZAPNUTÝ.</li><li>• Skontrolujte, či je napájací kábel správne pripojený k monitoru a elektrickej zásuvke.</li><li>• Skontrolujte, či je spínač v polohe ZAPNUTÉ.</li></ul>
LED indikátor napájania svieti jantárovo, ale na obrazovke nie je žiadny obraz	<ul style="list-style-type: none"><li>• Skontrolujte, či sú monitor aj počítač ZAPNUTÉ.</li><li>• Uistite sa, či je signálny kábel správne pripojený k monitoru a počítaču.</li><li>• Skontrolujte signálny kábel a uistite sa, či nie je žiadny kolík zohnutý.</li><li>• Pripojte k počítaču iný dostupný monitor, aby ste sa uistili, či počítač funguje správne.</li></ul>
Obraz na obrazovke je príliš svetlý alebo príliš tmavý	<ul style="list-style-type: none"><li>• Upravte nastavenia položiek Contrast (Kontrast) a Brightness (Jas) pomocou ponuky OSD.</li></ul>
Obraz na obrazovke sa vlní, prípadne sú v obraze vlnovité vzory	<ul style="list-style-type: none"><li>• Uistite sa, či je signálny kábel správne pripojený k monitoru a počítaču.</li><li>• Premiestnite elektrické zariadenia, ktoré môžu spôsobovať elektrické rušenie.</li></ul>
Obraz na obrazovke má nesprávne farby (biela nie je biela)	<ul style="list-style-type: none"><li>• Skontrolujte signálny kábel a uistite sa, či nie je žiadny kolík zohnutý.</li><li>• Použite funkciu All Reset (Obnoviť všetko) v ponuke OSD.</li><li>• Upravte nastavenia farieb R/G/B, prípadne pomocou ponuky OSD vyberte položku Color Temperature (Teplotu farieb).</li></ul>
Obraz na obrazovke je rozmazaný alebo nejasný	<ul style="list-style-type: none"><li>• Upravte nastavenia Phase (Fáza) a Clock (Takt) pomocou ponuky na obrazovke.</li></ul>

### 3.5 Podporované prevádzkové režimy

Frekvencia rozlíšenia	Vertikálna frekvencia (Hz)	Horizontálna frekvencia (kHz)
640 x 480 (60)	59,94Hz	31,469KHz
640 x 480 (75)	75Hz	37,5KHz
800 x 600 (60)	60,32Hz	37,879KHz
800 x 600 (75)	75Hz	46,875KHz
1024 x 768 (60)	60Hz	48,363KHz
1024 x 768 (75)	75,03Hz	60,023KHz
1280 x 960 (60)	60Hz	60KHz
1280 x 1024 (60)	60,02Hz	63,981KHz
1280 x 720(60)	60Hz	45KHz
1600 x 900 (60)	60Hz	60KHz
1920 x 1080 (60)	60Hz	67,5KHz
1920 x 1080 (100)	100Hz	110KHz

Keď je monitor používaný v režime videa (tzn. ak sa nezobrazujú údaje), okrem videa v štandardnom rozlíšení môžu byť podporované nasledujúce režimy vysokého rozlíšenia.

Frekvencia rozlíšenia	Vertikálna frekvencia (Hz)	Horizontálna frekvencia (kHz)
640 x 480p	59,94Hz/60Hz	31,47KHz
720 x 480p (4:3)	59,94Hz/60Hz	31,47KHz
720 x 480p (16:9)	59,94Hz/60Hz	31,47KHz
720 x 576p (4:3)	50Hz	31,25KHz
720 x 576p (16:9)	50Hz	31,25KHz
1280 x 720p	50Hz	37,5KHz
1280 x 720p	59,94Hz/60Hz	45KHz
1920 x 1080p	50Hz	56,25KHz
1920 x 1080p	59,94Hz/60Hz	67,5KHz